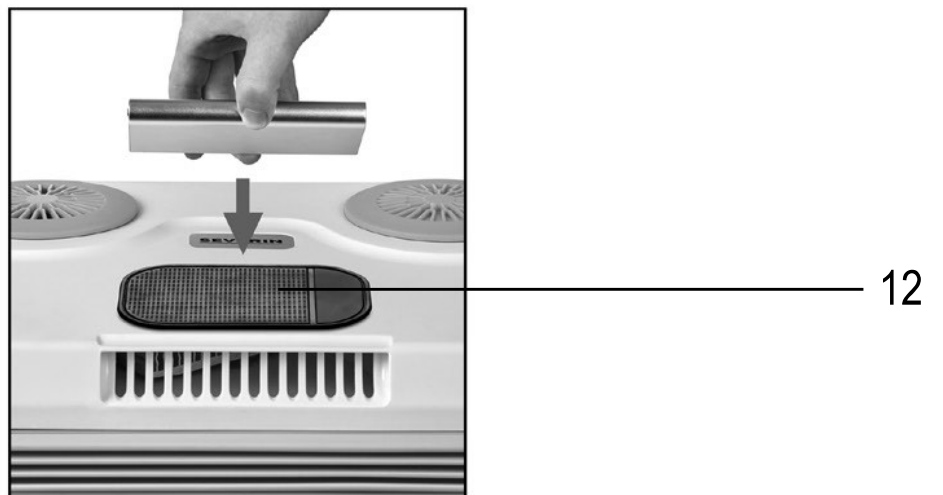
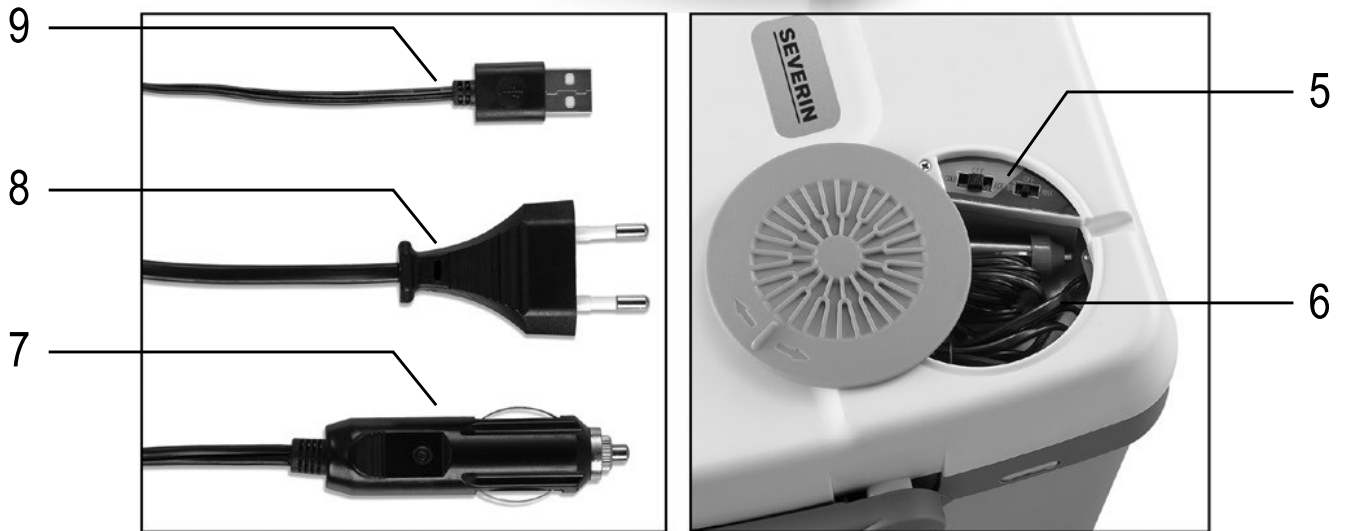




ART.-NO. **TKB 2925**

DE	Gebrauchsanleitung	Kühlbox	4
GB	Instructions for use	Electric cool-box	12
FR	Mode d'emploi	Glacière électrique	19
NL	Gebruiksaanwijzing	Elektrische Koelbox	27
ES	Instrucciones de uso	Nevera portátil eléctrica	35
IT	Manuale d'uso	Refrigeratore portatile elettrico	43
DK	Brugsanvisning	Elektrisk køleboks	51
SE	Bruksanvisning	Elektrisk kylbox	58
FI	Käyttöohje	Sähkökäyttöinen kylmälaukku	65
PL	Instrukcja obsługi	Przenośna lodówka	72
GR	Οδηγίες χρήσεως	Ηλεκτρικό ψυγείακι	80
RU	Руководство по эксплуатации	Термоэлектрическая сумка-холодильник	89



Przenośna lodówka

Szanowni Klienci!

Przed użyciem urządzenia proszę dokładnie zapoznać się z poniższą instrukcją, którą należy zachować do późniejszego wglądu. Urządzenie może być obsługiwane wyłącznie przez osoby, które zapoznały się z niniejszą instrukcją.

Podłączenie do sieci zasilającej

Należy sprawdzić, czy napięcie sieciowe zgadza się z napięciem podanym na tabliczce znamionowej urządzenia. Niniejszy wyrób zgodny jest z obowiązującymi w UE przepisami dotyczącymi oznakowania produktu.

Zestaw

1. Pokrywka komory sterownika
2. Pokrywa
3. Uchwyt do przenoszenia
4. Obudowa
5. Komora z przyciskami sterowania i lampką kontrolną
6. Przewody zasilające
7. Wtyczka 12 V
8. Wtyczka przewodu zasilającego (220-240 V)
9. Gniazdo USB
10. Otwór wentylacyjny (wyjście)
11. Otwór wentylacyjny (wejście)
12. Silikonowa podkładka na zasilacz powerbank (powerbank do nabycia odrębnie)

Instrukcja bezpieczeństwa

- Aby zachować bezpieczeństwo, wszelkie naprawy tego elektrycznego urządzenia oraz przewodu zasilającego muszą być wykonywane przez nasz serwis. Jeśli urządzenie wymaga naprawy, prosimy wysłać je do naszego działu obsługi klienta (zob. załącznik).
- **Ostrzeżenie:** Przy ustawianiu urządzenia powinno upewnić się, że przewody elektryczne nie są zaplątane lub uszkodzone.
- Przed przystąpieniem do czyszczenia urządzenia, należy sprawdzić, czy jest ono wyłączone z sieci i, w razie potrzeby, czy całkowicie ostygło.
- Aby nie dopuścić do porażenia prądem, nie

czyścić urządzenia cieciami ani nie zanurzać go.

- Szczegółowe informacje na temat czyszczenia urządzenia znajdują się w punkcie *Czyszczenie i konserwacja*.
- Chronić urządzenie przed deszczem, promieniami słonecznymi i wstrząsami.
- Urządzenie nie jest przeznaczone do przechowywania substancji wybuchowych, jak np. pojemniki z palnym aerozolem.
- Produkty przechowywane w lodówce muszą być prawidłowo i szczelnie zapakowane.
- Urządzenie przeznaczone jest do zastosowań domowych lub podobnych, jak np. w
 - kuchniach biurowych lub
 - innych miejscach pracy;
 - agroturystyce;
 - hotelach, motelach itp. oraz innych podobnych lokalach (przez klientów);
 - pensjonatach.
- Urządzenie nie jest przeznaczone do profesjonalnego użytku komercyjnego ani do użytku w punktach gastronomicznych lub handlowych.
- Urządzenie nadaje się do użytku na biwakach. Nie zaleca się jednak regularnego, codziennego korzystania z urządzenia przez okres powyżej jednego miesiąca.
- W przypadku sprzedaży, przekazania osobie trzeciej lub utylizacji urządzenia w przeznaczonym do tego miejscu, należy zwrócić uwagę na obecność w

izolacji cyklopentanu, który jest środkiem pieniającym.

- Osoby o ograniczonych zdolnościach fizycznych, czuciowych lub psychicznych albo nieposiadające stosownego doświadczenia lub wiedzy, a także dzieci (w wieku co najmniej 8 lat), mogą korzystać z urządzenia, pod warunkiem że znajdują się pod nadzorem lub zostały poinstruowane, jak używać urządzenia i są w pełni świadome wszelkich zagrożeń i wymaganych środków ostrożności.
- Dzieci od 3 lat oraz młodsze niż 8 lat mogą załadować i rozładować pojemnik chłodniczy.
- Nie dopuszczać do używania urządzenia jako zabawki przez dzieci.
- Nie wolno pozwalać

dzieciom na wykonywanie jakichkolwiek prac związanych bezpośrednio z konserwacją lub czyszczeniem urządzenia bez nadzoru osoby dorosłej.

- Aby zapobiec zanieczyszczeniu żywności, zważ na następujące reguły:
- Jeśli pokrywa będzie otwarta przez dłuższy czas, może dojść do znacznego wzrostu temperatury w pojemniku chłodniczym.
- Jeśli urządzenie chłodnicze nie jest w użytku, należy je wyłączyć i wyczyścić oraz otworzyć pokrywę by uniknąć powstania pleśni.
- **Ostrzeżenie:** Nie pozwalać, aby dzieci miały dostęp do elementów opakowania, ponieważ mogą one spowodować zagrożenie, np. uduszenia.
- W czasie używania urządzenia wlot i wylot powietrza, znajdujące się w pokrywie, nie mogą być zasłonięte.

- W celu zapewnienia odpowiedniej cyrkulacji powietrza nie umieszczać żadnych przedmiotów na urządzeniu, które mogłyby zasłonić otwory obwodu wentylacyjnego.
- Pokrywa przeznaczona jest wyłącznie do lodówki, z którą została zakupiona.
- Chronić wlot i wylot powietrza oraz wewnątrz pojemnika przed bezpośrednim kontaktem z cieczami.
- Urządzenie oraz przewód zasilający nie powinny stykać się z gorącymi powierzchniami, ani być poddawane działaniu wysokich temperatur.
- Nie podłączać urządzenia do więcej niż jednego źródła prądu na raz.
- Przed użyciem należy dokładnie sprawdzić, czy główny korpus urządzenia i wszystkie elementy czynnościowe są sprawne i nie noszą śladów uszkodzenia. Jeżeli urządzenie np. spadło na twardą powierzchnię albo przewód zasilający został narażony na zbyt silne szarpnięcie, nie nadaje się ono do dalszego użytku: nawet najmniejsza, niewidoczna usterka powstała z tego powodu, może mieć ujemny wpływ na działanie urządzenia i bezpieczeństwo użytkownika.
- **Wtyczkę należy wyjąć z gniazdka elektrycznego:**
 - **po zakończeniu pracy;**
 - **w przypadku stwierdzenia usterki urządzenia;**
 - **i przed przystąpieniem do czyszczenia.**
- Wyjmując wtyczkę z gniazdka nigdy nie należy szarpać za przewód.
- Za szkody wynikłe z nieprawidłowego używania sprzętu lub użytkowania niezgodnego z instrukcją obsługi winę ponosi wyłącznie użytkownik.

Informacje ogólne

- Urządzenia chłodzące podzielone są wg pewnych klas klimatycznych. Informacja o klasyfikacji niniejszego produktu znajduje się w tabeli danych technicznych. Na końcu niniejszej instrukcji znajduje się tabela z danymi technicznymi.
- Urządzenie może być używane w pomieszczeniach, w których poziom wilgotności względnej nie przekracza 70%.
- W tabeli z danymi technicznymi, znajdującej się na końcu niniejszej instrukcji, podano dokładny zakres temperatury otoczenia, jaki jest odpowiedni dla tego urządzenia.
- Lodówka wykorzystuje technologię termo-elektryczną, dzięki czemu umożliwia zarówno chłodzenie, jak i ogrzewanie. Urządzenie schładza się do temperatury niższej o około 20 °C w stosunku do temperatury otoczenia i rozgrzewa się do temperatury 50 °C.

Przed pierwszym użyciem

Usunąć wszystkie elementy opakowania i wyczyścić urządzenie zgodnie z instrukcjami w punkcie pt. *Czyszczenie i konserwacja.*

Silikonowa podkładka

- W razie potrzeby, aby zapewnić stabilne przymocowanie zasilacza powerbank, można użyć silikonowej podkładki (zob. ilustracja).
- Zdjąć ochronną folię z podkładki silikonowej, położyć ją (gładką stroną w dół) na pokrywie lodówki, a następnie położyć na podkładce zasilacz powerbank, dociskając go lekko w dół.
- Stykające się powierzchnie podkładki i pokrywy muszą być czyste, wolne od pyłu i tłuszczu. Zabrudzenia na podkładce można łatwo usunąć wodą z niewielką ilością detergentu. Po umyciu strzepnąć wodę i zostawić podkładkę do wyschnięcia.
- Przed otwarciem lodówki zawsze należy najpierw zdjąć zasilacz powerbank z pokrywy.

Pokrywa

- Pokrywę można zablokować składając uchwyt po tej stronie pokrywy, po której znajdują się jej zawiasy. Aby odblokować pokrywę, wystarczy przełożyć uchwyt na drugą stronę.
- W pokrywie znajdują się dwie okrągłe pokrywki. Pokrywkę po prawej stronie, ze strzałkami (←|→), można otworzyć przekręcając ją. W komorze poniżej znajdują się przyciski sterowania, lampka kontrolna i przewodu zasilania.

Przełącznik trybu pracy

- COLD** Włączony tryb chłodzenia – pali się zielona lampka kontrolna.
- OFF** Urządzenie jest wyłączone.
- HOT** Włączony jest tryb **ogrzewania** – pali się czerwona lampka kontrolna.

Przełącznik trybu zasilania

- ECO** Urządzenie pracuje w trybie oszczędzania energii (tę funkcję można wybrać tylko przy zasilaniu 220-240 V). Włączenie tej funkcji zaleca się, jeżeli lodówka jest wypełniona tylko częściowo.
- OFF** Urządzenie jest wyłączone.
- MAX** Urządzenie pracuje z maksymalną mocą.

Wskaźniki świetlne

Zielona lampka informuje, iż włączony jest tryb chłodzenia.

Czerwona lampka informuje, iż włączony jest tryb podgrzewania.

Obsługa

- Otworzyć pokrywkę po prawej stronie, obracając ją.
- Sprawdzić, czy obydwa przełączniki są w pozycji Off.
- Włożyć wtyczkę zapalniczkową 12V do odpowiedniego gniazdka 12V

lub

wtyczkę przewodu zasilającego do odpowiedniego gniazdka elektrycznego (220-240V).

lub

podłączyć wtyczkę USB do mobilnego zasilacza lub innego gniazda USB (np.

w komputerze PC, TV).

- Ustawić przełącznik po lewej na funkcję **COLD** lub **HOT**.
- Ustawić przełącznik po prawej na żądany tryb zasilania **ECO** lub **MAX**.
- Włączy się wówczas odpowiednia lampka.
- Zamknąć pokrywkę po prawej stronie, zwracając uwagę na to, aby podłączony przewód umieszczony był w przeznaczonym dla niego rowku w pokrywie.
- Umieścić w lodówce produkty przeznaczone do schłodzenia.
- Na czas nieużywania urządzenia należy je wyłączyć i odłączyć od zasilania ostatnio stosowany przewód.
- Nie przełączać bezpośrednio z jednego trybu pracy na drugi. Przed zmianą trybu pracy zawsze należy odczekać co najmniej 30 minut.

Porady

Chłodzenie

Aby osiągnąć jak najlepszy rezultat chłodzenia, należy wypełnić pojemnik już wcześniej schłodzonymi produktami. Wkładając produkty nieschłodzone proces chłodzenia zajmie znacznie więcej czasu.

Podgrzewanie

Dzięki tej funkcji można utrzymać produkty w cieple. Podobnie jak w przypadku chłodzenia, podgrzewanie zupełnie zimnych produktów zajmie więcej czasu.

Podłączenie do napięcia 12V

Urządzenie wyposażone jest w mechanizm chroniący przed całkowitym rozładowaniem akumulatora samochodu. Jeżeli napięcie spadnie do pewnego poziomu, lodówka automatycznie wyłączy się i zgaśnie wówczas lampka kontrolna.

Wtyczka USB

Kiedy urządzenie podłączone jest do zasilacza powerbank o pojemności co najmniej 10 000 mAh, działanie podgrzewania lub chłodzenia można przedłużyć do 4,5 godziny.

Pokrywa

Aby zapobiec niepotrzebnej utracie ciepła, czas otwarcia pokrywy należy skracać do niezbędnego minimum.

Czyszczenie i konserwacja

- Przed przystąpieniem do czyszczenia należy zawsze poczekać aż urządzenie całkowicie ostygnie.
- Nie zanurzać sprzętu w wodzie, ani nie myć go wodą, ponieważ grozi to porażeniem prądem.
- Do czyszczenia nie należy stosować ostrych roztworów, ani trących środków czyszczących.
- Pokrywę można zdejmować w celu łatwiejszego czyszczenia. Aby zdjąć pokrywę należy podnieść ją do pozycji około 45° i wyjąć z zawiasów. Po umyciu włożyć pokrywę z powrotem.
- Pokrywę można przetrzeć lekko wilgotną ściereczką; następnie wytrzeć dokładnie do sucha.

- W razie potrzeby pojemnik można przetrzeć ściereczką z niewielką ilością płynu do mycia. Po umyciu wytrzeć do sucha.

Rozwiązywanie problemów

Lodówka jest podłączona do zasilania 12 V, ale nie działa. Wentylator również nie pracuje.

Możliwe przyczyny

- Gniazdko zapalniczkowe 12V w samochodzie działa jedynie przy włączonym zapłonie.
→ Uruchomić zapłon.
- Powierzchnia wtyczki lub kontaktu jest brudna bądź skorodowana. Należy ją oczyścić.
→ Wyczyścić dokładnie styki.

Utylizacja



Urządzenia oznaczone powyższym symbolem należy utylizować osobno, a nie wraz ze zwykłymi odpadkami z gospodarstwa domowego. Urządzenia takie zawierają bowiem cenne materiały, które można poddać recyklingowi. Odpowiednia utylizacja takich urządzeń pomaga w ochronie środowiska i zdrowia człowieka. Szczegółowych informacji na ten temat udzielają lokalne władze lub sklepy prowadzące sprzedaż detaliczną.

Tabeli danych technicznych

Identyfikator modelu		TKB 2925	
Typ urządzenia chłodzącego:			
Urządzenie o niskim poziomie hałasu:	nie	Budowa:	typ wolnostojący
Chłodziarka do wina:	nie	Inne urządzenie chłodnicze:	tak
Wymiary całkowite (wys. x szer. x głęb. w mm)		447 x 440 x 320	
Objętość całkowita (w litrach)		25	
EEI		100	
Klasa efektywności energetycznej		E	
Roczne zużycie energii (w kWh na rok)*		76	
Klasa emisji hałasu akustycznego		D	

Emisja hałasu akustycznego (w dB(A) na 1 pW)	49				
Klasa klimatyczna	N				
Temperatura otoczenia (w °C)	16-32				
Czas przechowywania w przypadku awarii (w godz.)	-				
Waga (w kg)	4,7				
Tryb zimowy	nie				
Parametry chłodziarki/zamrażarki:					
Typ	Objętość (w litrach)	Zalecana temperatura (w °C)	Wydajność chłodnicza (kg/24h)	Rozmrażanie A= automatyczne M = ręczne	Szybkie zamrażanie
Komora spizarni	25	17	-	-	-
Parametry źródła światła:					
Typ źródła światła	-				
Klasa efektywności energetycznej	-				
Dane elektryczne	Patrz tabliczka znamionowa				

*) Rzeczywiste zużycie zależy od sposobu korzystania z urządzenia oraz jego umieszczenia